



Suomen kielen ja luku- ja kirjoitustaidon lähtötasoarviointi aikuisten perusopetuksessa

OMPPU-projekti/ Eiran aikuislukio

Ohjausta maahanmuuttajan perusopetuspolulle -hankkeessa (OMPPU) laaditun suomen kielen ja luku- ja kirjoitustaidon testikokonaisuuden yksi tavoite on yhtenäistää lähtötasoarviointia aikuisten perusopetuksessa ja siihen sisältyvässä lukutaitovaiheessa. Testikokonaisuus on tarkoitettu ensisijaisesti aikuisten perusopetusta järjestävien oppilaitosten käyttöön, mutta sitä voidaan hyödyntää myös soveltuvin osin muun muassa vapaan sivistystyön lukutaitokoulutuksissa. Testikokonaisuutta ja sen pohjalta tehtävää arviointia voidaan käyttää hyväksi esimerkiksi opiskelijavalinnoissa, opetusryhmien muodostamisessa sekä opiskelijoiden suomen kielen ja luku- ja kirjoitustaidon lähtötason dokumentoinnissa osana jatkuvaa arviointia. Testimateriaali auttaa aikuisten perusopetusta järjestäviä oppilaitoksia arvioimaan, miltä tasolta opiskelijan on paras opintonsa aloittaa tai onko esimerkiksi lukutaitovaiheen opinnoille tarvetta. Huolellinen lähtötasonarviointi on edellytys mielekkäiden koulutuspolkujen rakentamiselle.

Suomen kielen ja luku- ja kirjoitustaidon testikokonaisuudesta ovat vastanneet Eiran aikuislukion s2- sekä luku- ja kirjoitustaidon opettajat Anna Nylund ja Anne Leino (Testipiste) sekä Amiedun s2- sekä luku- ja kirjoitustaidon opettaja Katja Kontos (Testipiste). Testikokonaisuudesta on kerätty palautetta eri kouluista ja testitehtäviä tullaan muokkaamaan saadun palautteen mukaisesti. Myös uusia testitehtäviä laaditaan sitä mukaan, kun tarve niille kasvaa.

Materiaalikonaisuus rakentuu seuraavasti: haastattelu (taustatieto- sekä itsearviointilomakkeet), lukutesti sekä sanelu, jotka teetetään kaikilla opiskelijoilla.

Haastattelulomake toimii myös ohjauskeskustelun runkona ja siihen voidaan kirjata muistiin tarvittavat tiedot opiskelijasta. Muu materiaali on jaettu kahteen osioon: suomen kielen kirjallisiin testitehtäviin sekä luku- ja kirjoitustaidon tasoa mittaaviin tehtäviin.



Jokaiselle opiskelijalle räätälöidään yksilöllinen testitehtäväkokonaisuus riippuen siitä, miten hän suoriutuu luku- ja sanelutestistä ja onko hänellä esimerkiksi suomen kielen suullista taitoa. Näin varmistetaan jokaisen opiskelijan monipuolinen lähtötasonarviointi, joka auttaa yksilöllisten ja toimivien opintopolkujen suunnittelussa ilman, että opiskelijaa rasitetaan tarpeettoman suurella määrällä tehtäviä.

Testiosioden kuvaus ja ohjeita arviointiin

Haastattelu

Haastattelun aikana kerätään opiskelijan taustatietoja, jotka ovat merkityksellisiä koulutuspolkua suunniteltaessa. Haastattelukysymykset liittyvät opiskelijan henkilötietoihin, kielitaitoon, opiskelu- ja koulutaustaan, työhistoriaan sekä hänen tulevaisuuden opiskelu- ja työsuunnitelmiin.

Haastattelun yhteydessä opiskelijan kanssa käydään läpi itsearviointilomaketta.

Itsearviointilomakkeen avulla on tarkoitus kirjata ylös opiskelijan oma näkemys hänen koulutaustastaan, -kokemuksistaan, opiskelumotivaatiosta sekä tulevaisuuden suunnitelmista.

Myös itsearviointilomake on hyvä tallentaa, jotta sitä voidaan hyödyntää yhtenä apuvälineenä myöhemmissä arviointi- ja ohjauskeskusteluissa, jolloin opiskelijan edistymistä ja koulutuspolun jatkoa pohditaan.

Haastattelun aikana opiskelijalta kysytään muun muassa arviota hänen omasta lukutaidostaan sekä lukutottumuksista. Opiskelijan oman arvion pohjalta ei kuitenkaan vielä tehdä päätelmiä hänelle sopivasta koulutuksesta, vaan ohjaukseen vaikuttavat tiedot kerätään erillisen luku- ja kirjoitustaidon testin avulla.

Haastattelu tehdään mahdollisuuksien mukaan suomeksi ja sen aikana arvioidaan karkeasti opiskelijan suullinen suomen kielen taito sekä puheenymmärtämisen taito. Näin ollen suomen kielen ammattilaisen tulisi olla haastattelutilanteessa mukana, jotta suullisen kielitaidon arvio voidaan antaa eurooppalaisen viitekehyksen arviointiasteikon mukaan. Mikäli opiskelija ei puhu suomea, on suositeltavaa käyttää tulkkia. Haastattelukysymyksiä laadittaessa on myös huomioitu eettiset näkökulmat eikä opiskelijalta kysytä sellaisia tietoja, jotka eivät vaikuta koulutukseen.



ohjaamiseen. Haastattelun tulisi olla rento, vuorovaikutuksellinen keskusteleva tilaisuus, jolloin osallistujalla on mahdollisuus näyttää parasta osaamistaan suomen kielen suullisessa taidossa.

Testaaja/oppilaitos: _____ Pvm: _____

Hakijan nimi:	Hakijanumero:	
Kansallisuus:	Äidinkieli:	Ikä:
Suomessa oloaika:	Muu kielitaito:	
Koulutausta kotimaassa*:	Koulutausta Suomessa:	
Työhistoria:		
Lukeeko/kirjoittaako hakija omalla äidinkielellään? (hakijan oma kertoma)*	Lukeeko/kirjoittaako hakija latinalaisilla aakkosilla? (hakijan oma kertoma)*	
Opiskelu-/ työsuunnitelmat:		
Muuta huomioitavaa:		
Suullinen suomen kielen taito:	Kurssi-/koulutussuositus:	
	tarvitsee luku- ja kirjoitustaidon koulutusta <input type="checkbox"/>	
Valitaan opiskelijaksi		
kyllä ___ ehkä ___ ei___ Miksi?		
Muu ohjaus:		



*tarkentavat kysymykset koulutaustasta:

- Kuinka monta vuotta olet ollut koulussa?
- Kuinka säännöllistä koulunkäyntiä oli? Kuinka pitkiä koulupäivät olivat?
- Kuka toimi opettajana?
- Kuinka monta oppilasta oli samassa luokassa?
- Oliko koulussa kirjoja, vihkoja ja kynät?
- Opiskelitko koulussa erilaisia aineita? Opiskelitko matematiikkaa?
- Kuinka pitkä oli kouluvuosi?

*tarkentavat kysymykset luku- ja kirjoitustaidosta:

- Miten olet oppinut lukemaan/ kirjoittamaan? Opitko koulussa vai onko joku muu opettanut?
- Miten hyvin luet/ kirjoitat omasta mielestäsi?
- Mitä luet/ kirjoitat arjessasi tavallisesti? (lukutottumukset)



Teknisen lukemisen testi ja sanelu

Teknisen lukemisen testi ja sanelu on hyvä tehdä heti haastattelun jälkeen (mahdollisesti samassa tilanteessa), jotta opiskelijalle osataan antaa sopivat luku- ja kirjoitustaidon sekä suomen kielen kirjalliset testitehtävät. Teknisen lukemisen arvioinnin tueksi on laadittu taulukko, johon testaaja voi tehdä merkintöjä lukusuoritusta kuunnellessaan. Taulukossa on eritelty kaikki ne lukemisen piirteet, joihin testaajan on tarkoitus kiinnittää testitilanteessa huomiota. Nämä piirteet ovat lukemisen nopeus, koodausjälki, tarkkuus ja kestävyys. Lisäksi muistiin on hyvä merkitä mm. testattavalla luetut testiosiot.

Vaikka opiskelija ei lukisikaan lukutestissä mitään tai hyvin vähän, on hänen siitä huolimatta hyvä antaa kokeilla kirjallisten tehtävien tekemistä. Tavoitteena on, että opiskelija antaisi mahdollisimman laajan kuvan osaamisestaan testitilanteessa ja eri osaamisen alueet saataisiin kirjattua muistiin. Opiskelijaa ei kuitenkaan tule kuormittaa liian suurella määrällä testitehtäviä, jos niiden tekeminen ei syystä tai toisesta suju.

Sanelutestin tavoitteena on selvittää opiskelijan teknistä suomen kielen kirjoitustaitoa latinalaisilla aakkosilla, kirjoittamisen sujuvuutta sekä opiskelijan tottuneisuutta kirjoitusvälineiden käyttämiseen. Sanelua arvioitaessa päähuomio on kirjoitusprosessissa. Testaaja tekee huomioita kirjoitussuunnasta, -nopeudesta ja kynäotteesta. Muistiin merkitään myös, kuinka monta kertaa sanat/lauseet on testitilanteessa saneltu. Sanelutuotoksesta arvioidaan ymmärrettävyyttä ja tarkkuutta. Arvioinnissa tulee ottaa huomioon testattavan suomen kielen suullinen taito, maassaoloaika sekä opiskelutausta Suomessa.

Lukutaitoa (kuten muitakin testiosioita) arvioitaessa saatetaan joskus tarvita kahden eri testaajan näkemys opiskelijan suorituksesta, jotta arviointi olisi mahdollisimman luotettavaa. Tästä syystä lukusuoritus on hyvä tallentaa, mikäli opiskelija antaa siihen luvan.

Kirjalliset suomen kielen testitehtävät

Testikokonaisuus sisältää useampia erilaisia kirjallisia tehtäviä, jotka mittavat eri kielitaidon osa-alueita (luetun ymmärtämistä sekä kirjoittamista). Testaaja valitsee opiskelijalle annettavat tehtävät sen mukaan, millainen suullinen kielitaito opiskelijalla on ja millaista tietoa testaaja tarvitsee opiskelijan eri kielitaidon osa-alueista. Tehtäville ei ole asetettu aikarajoja, sillä testitilanteen on tarkoitus olla mahdollisimman rauhallinen ja stressitön. Opiskelijan työskentelystä ja opiskelunvalmiuksista on



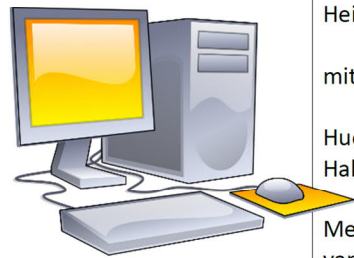
kuitenkin hyvä tehdä havaintoja koko testitilanteen ajan ja jos jokin tehtävä on ylitsepääsemättömän hankala tai tekeminen ei muusta syystä suju, läsnä oleva testaaja voi keskeyttää tehtävän tekemisen ja kirjata tilanteen sekä siitä tekemät havaintonsa muistiin.

Suomen kielen luetun ymmärtämisen ja kirjoittamisen testeillä voi saada selville, kuinka hyvin opiskelija ymmärtää suomea ja eri tehtävätyyppejä, joita käytetään esimerkiksi perusopetuksen eri kursseilla. Kirjoittamisen tehtävillä tarkistetaan, millaista kirjoitustaitoa testattavalla on suomen kielellä. Testikokonaisuudessa on hyödynnetty eri tekstilajeja, jotka esiintyvät niin arkielämässä kuin opiskelussakin.

Tähän testikokonaisuuteen kuuluvat myös erilliset sanastotehtävät, joka kertovat, hallitseeko opiskelija arkipäivän keskeistä sanastoa.

Esimerkit kirjallisista suomen kielen tehtävistä:

TEHTÄVÄ: Vastaa sähköpostiin.



Lähtettäjä: susan.martin@gmail.com
Aihe: kuulumisia
Hei, mitä kuuluu? Ajattelin kirjoittaa, kun ei olla nähty pitkään aikaan! Huomasin Facebookista, että olit lomamatkalla. Miten matka meni? Missä olit? Haluaisin kuulla kaiken! ☺ Me olimme melkein koko kesän mökillä minun siskon perheen kanssa. Mökki on vanha eikä sisälle tule lämmintä vettä. Ihanaa olla taas takaisin kaupungissa ;) terveisin, Susan

Lähtettäjä:
Aihe:



TEHTÄVÄ: Kirjoita lauseeseen sopiva sana. Voit valita sanan itse.

1. Minä tulen kouluun _____.
2. Aurinko _____, menen ulos.
3. Olen sairas. Minun täytyy soittaa _____.
4. Minulla on _____. Menen ravintolaan syömään.
5. Otan mukaan _____, koska tänään sataa vettä.
6. Oli pitkä työpäivä. Olen _____. Minun täytyy mennä lepäämään.
7. Viikonloppuna menen Tallinnaan _____.
8. Matkustan lomalle Espanjaan. Minulla on laukussa _____.
9. Herätyskello ei soinut. Tulin kouluun _____.
10. Olen ollut sairaana jo neljä päivää. Minun täytyy _____.
11. Hiukset ovat liian pitkät. Varaan ajan _____.
12. Marilla on kaksi _____, jotka hän vie päiväkotiin joka aamu.

Kirjalliset luku- ja kirjoitustaidon testitehtävät

Testikokonaisuus sisältää useampia erilaisia kirjallisia tehtäviä, jotka mittaavat eri luku- ja kirjoitustaidon osa-alueita. Testaaja voi valikoida opiskelijalle annettavat tehtävät sen mukaan, millaista tietoa testaaja opiskelijan luku- ja kirjoitustaidosta tarvitsee.

Testitehtävillä voi testata esimerkiksi, kuinka hyvin opiskelija tuntee latinalaisen kirjaimiston suur- ja pienaakkoset ja kuinka sujuvat hienomotoriset taidot opiskelijalla on. Osa tehtävistä mittaa luetunymmärtämisen taitoja sekä opiskelijan kykyä löytää tekstistä yksittäisiä tietoja.

Esimerkit kirjallisista luku- ja kirjoitustaidon testitehtävistä:



TEHTÄVÄ: Yhdistä kuva ja sana.

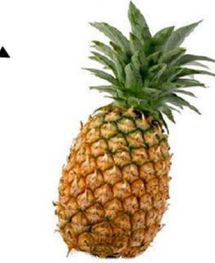
ananas



kello



raha



laukku

tee

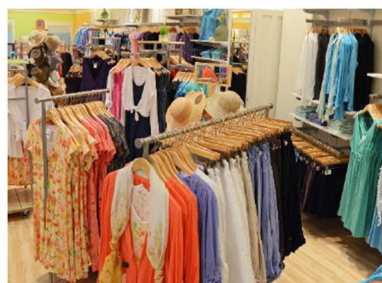


tomaatti





TEHTÄVÄ: Mitä kuvassa on? Kirjoita sanoja tai lauseita.



TEHTÄVÄ: Mitä voit ostaa?

Sinun rahasi:



34,20€



35,20€



25,20€





Muita huomioita arvioinnista

Arvioinnissa on hyvä ensisijaisesti muistaa, että arvioinnin kohteena ovat opiskelijan taidot eikä se, mitä opiskelija ei vielä osaa. Onnistuneessa lähtötasoarvioinnissa testaaja saa mahdollisimman laajan kuvan testattavan suomen kielen ja luku- ja kirjoitustaidon tasosta. On kuitenkin hyvä pitää mielessä, ettei lyhyen testitilanteen perusteella voida arvioida esimerkiksi opiskelijan funktionaalista lukutaitoa. Monilukutaidon käsitteeseen kytkeytyvät erilaiset tekstien lukemis- ja käyttötaidot, joita tässä yhteydessä ei juurikaan voida arvioida. Lähtötasoarvioinnin testitehtävät ja niiden perusteella suoritettava arviointi keskittyvät lähinnä opiskelijan tekniseen lukutaitoon ja luetunymmärtämisen taitoon siinä määrin kuin opiskelijalla on jo suomen kielen taitoa.

Mikäli mahdollista, testitehtävät on hyvä käydä opiskelijan kanssa yhdessä läpi, jolloin testitilanteestakin tulee oppimistilanne ja opiskelijalle jää realistinen ja oikea kuva siitä, mistä tehtävistä hän on suoriutunut hyvin ja mikä vaatii vielä harjoitusta. Testaaja voi näyttää kirjallisten tehtävien oikeat vastaukset ja tarjota opiskelijalle mahdollisuuden kysyä esimerkiksi hänelle epäselviksi jääneistä kohdista tarkennusta. Testimateriaali perustuu yleiseurooppalaiseen viitekehysten (EVK) taitotasoihin, mutta yksittäisten tehtävien perusteella ei voida antaa täsmällistä kielitaidon arviota. Luku- ja kirjoitustaitoa arvioitaessa ei voida käyttää taitotasoasteikkoa, mutta opiskelijan taitoja arvioitaessa on hyödyllistä pitää mielessä lukutaidon eri vaiheet.

Huomattava on myös, ettei minkään yksittäisen testiosion perusteella voi ohjata opiskelijaa koulutukseen. Erityisesti luku- ja kirjoitustaitoa arvioitaessa on käytettävä holistista arviointitapaa, jossa kaikki taustatiedot sekä opiskelijan suoriutuminen eri testiosioista pyritään suhteuttamaan toisiinsa. Erityisesti opiskelijan taustatiedot on tärkeää ottaa huomioon silloin, kun pohditaan, kuinka intensiiviseen opiskeluun opiskelijan on mahdollista osallistua.

Lähtötasoarviointi on osa koko koulutuspolun kestävästä jatkuvasta arviointia. Samoja tai vastaavanlaisia testitehtäviä voi hyödyntää myöhemmin uudelleen ja verrata opiskelijan suoritusta hänen lähtötasoonsa. Näin opiskelijalla on mahdollisuus tehdä konkreettisia havaintoja omasta oppimisestaan, mikä edesauttaa itsearviointitaitojen kehittymistä.